



ERGOTEP
PERSPEKTIVA ŽIVOTA



SOCIÁLNÍ SLUŽBY v roce 2025 **SOCIÁLNÍ REHABILITACE a SOCIÁLNĚ TERAPEUTICKÉ DÍLNY**

Slovo úvodem

Vážení přátelé,

rok 2025 byl pro naši sociální službu, kterou poskytujeme přímo v prostředí chráněného trhu práce v družstvu **ERGOTEP**, obdobím nových zkušeností a hledání cest, jak klientům co nejlépe pomoci.

Tým sociální služby působí již devátým rokem v rámci útvaru integrační personalistiky družstva ERGOTEP. V Proseči a místních částech podporujeme lidi v nepříznivé životní situaci a společně hledáme způsoby, jak zvládnout těžké období a najít nové směry v osobním i pracovním životě.

Na začátku roku jsme spustili novou službu **Sociálně terapeutické dílny**, která doplnila naši **Sociální rehabilitaci**. Dílny nabízely klientům prostor pro rozvoj pracovních dovedností. Zpětná vazba však ukázala, že většina klientů preferuje individuální podporu v rámci Sociální rehabilitace, a proto byl provoz dílen po dohodě s vedením družstva ERGOTEP ukončen ke konci roku 2025.

Přesto jsme i nadále nabízeli pestrou škálu podpory a aktivit – pracovní, vzdělávací, preventivní i společenské. Skupinová setkání byla obzvláště oblíbená u těch, kteří žijí sami, a umožnila klientům sdílet zkušenosti napříč různými cílovými skupinami. Závěr roku přinesl další změnu, oficiální přejmenování zřizovatele na ERGOTEP, družstvo. Velmi si vážíme podpory družstva i všech jeho zaměstnanců, kteří klientům prokazují empatii, respekt a vstřícnost.

Děkujeme všem, kteří naši práci podporují. Těšíme se na rok 2026, který přinese nové nápady, inspirativní setkání a další možnosti, jak naši službu rozvíjet.

Za tým sociální služby
Bc. Alena Machová,
pověřená vedením sociální služby Sociální rehabilitace a Sociálně terapeutické dílny



Základní informace o sociální službě – Sociální rehabilitace

Cílová skupina

Sociální služba **Sociální rehabilitace** je určena osobám v nepříznivé sociální situaci. Jedná se zejména o **osoby s tělesným postižením nebo osoby s jiným zdravotním postižením** ve věku **18–64 let** s trvalým bydlištěm na území Pardubického kraje.

Služba je rovněž určena osobám ve věku **18–64 let**, které žijí v **sociálně vyloučených komunitách** s trvalým bydlištěm na území Pardubického kraje.

Za nepříznivou sociální situaci se rozumí:

- ztráta schopnosti sebeobsluhy a soběstačnosti vlivem tělesného nebo jiného zdravotního postižení,
- ztráta či nevhodnost původního zaměstnání,
- ohrožení vyloučením z běžného života,
- riziko ztráty bydlení,
- ztráta orientace při uplatňování práv, oprávněných zájmů a při vyřizování osobních záležitostí,
- snížení funkčního potenciálu a dovedností způsobené zdravotním postižením.

Služba není určena osobám, které

- nemají stabilizovaný zdravotní stav,
- jsou pod vlivem alkoholu nebo jiných návykových látek,
- nespádají do cílové skupiny sociální služby.

Sociální rehabilitace je poskytována bezplatně.

Sociální rehabilitace je poskytována ve dvou formách:

Terénní forma (max. 5 klientů ročně)

Ambulantní forma (max. 15 klientů ročně)

Provozní doba v roce 2025:

Ambulantní služba

- pondělí a středa: 11:00–14:30
- úterý, čtvrtek, pátek: 8:00–14:30

Tréninková domácnost

- úterý a čtvrtek: 13:00–15:00

Terénní služba

- úterý a čtvrtek: 8:00–14:30

Poslání služby

Posláním služby Sociální rehabilitace je podpora samostatnosti a soběstačnosti klientů prostřednictvím rozvoje pracovních dovedností, pracovních návyků a vzdělávání vedoucího k jejich uplatnění na chráněném nebo otevřeném trhu práce.

Toto poslání je naplňováno prostřednictvím komplexu činností, mezi které patří:

- nácvik dovedností potřebných pro péči o vlastní osobu a rozvoj soběstačnosti,
- nácvik dalších dovedností vedoucích k sociálnímu začlenění,
- zprostředkování kontaktu se společenským prostředím,
- pomoc při uplatňování práv, oprávněných zájmů a při vyřizování osobních záležitostí,
- výchovné, vzdělávací a aktivizační činnosti.

Veškeré činnosti jsou realizovány v souladu s těmito principy:

- důstojnost a individuální přístup ke klientovi,
- ochrana soukromí klienta,
- zplnomocnění klienta,
- podpora nezávislosti,
- respektování práva volby,
- týmový přístup a komplexnost služeb,
- kontinuita péče,
- přirozenost prostředí.

Cíle Sociální rehabilitace

Z poslání služby vyplývají tyto hlavní cíle:

- zvyšovat míru samostatnosti a soběstačnosti klientů při jejich sociálním začleňování, zejména v oblasti pracovního uplatnění,
- podporovat integraci klientů na chráněný i otevřený trh práce,
- snižovat negativní dopady zdravotního postižení na život klienta,
- pomáhat klientům překonávat nepříznivou sociální situaci,
- posilovat fyzické a psychické předpoklady pro pracovní uplatnění a motivovat klienty k práci,
- podporovat rozvoj pracovního potenciálu klientů,
- vytvářet podmínky pro sociální integraci klientů,
- snižovat závislost klientů na sociálním systému,
- podporovat pracovní uplatnění osob se zdravotním postižením tak, aby mohly vést běžný a aktivní život,
- pomáhat klientům při hledání zaměstnání odpovídajícího jejich schopnostem, potřebám a představám.

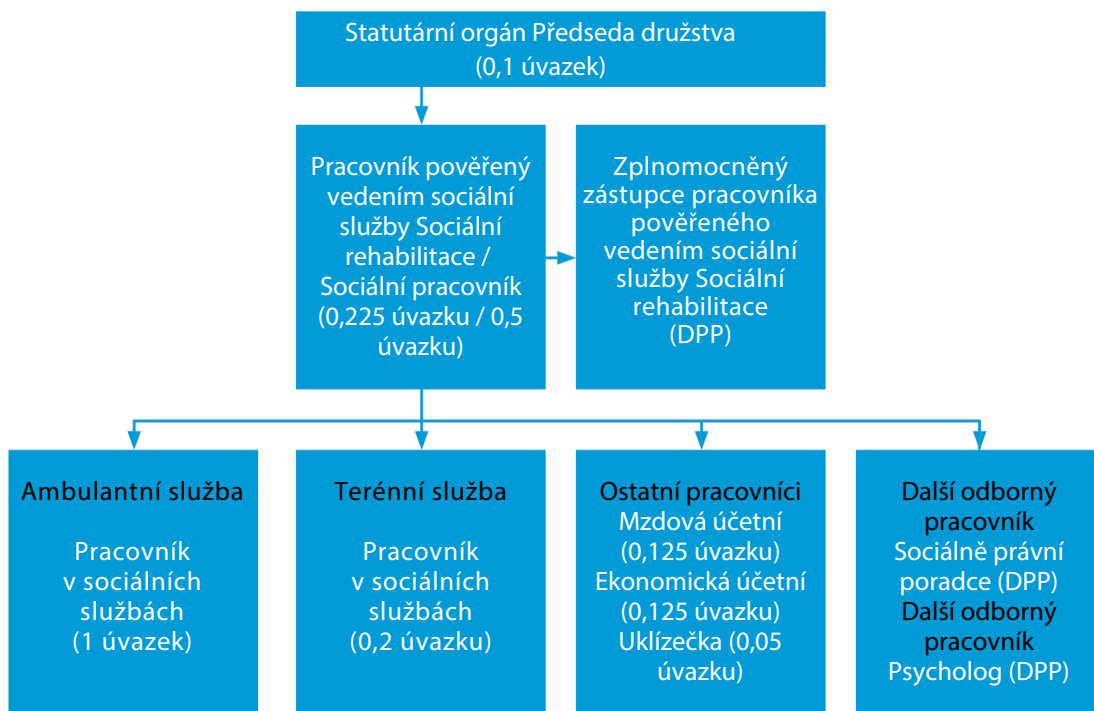
Cíle služby jsou stanoveny individuálně v individuálních plánech klientů. Jsou konkrétní, reálné, časově vymezené a jejich naplňování je pravidelně vyhodnocováno prostřednictvím hodnotících nástrojů.

Materiální a technické zabezpečení

Sociální služba je poskytována v družstvu **ERGOTEP**, které sociální službě zajišťuje potřebné provozní a technické zázemí. Prostředí sociální služby odpovídá potřebám klientů a splňuje platné legislativní i hygienické normy.



Organizační struktura sociální služba – Sociální rehabilitace ERGOTEP, družstvo



Platnost k 31. 12. 2025



Činnosti sociální služby – Sociální rehabilitace v roce 2025

Rozvoj pracovních dovedností

V roce 2025 se klienti Sociální rehabilitace aktivně zapojovali do rozvoje pracovních dovedností prostřednictvím praktických činností, které podporují jejich samostatnost, odpovědnost i pracovní návyky. Významnou součástí těchto aktivit byla práce na tréninkové zahradě, kde se klienti učili pravidelné péči o rostliny a prostředí. Mezi běžné činnosti patřilo sečení trávy, péče o vyvýšené záhony, pravidelná zálivka, sklizeň i průběžná údržba pěstovaných plodin. Tyto aktivity přinášejí nejen rozvoj praktických dovedností, ale také pocit smysluplné práce a radosti z viditelných výsledků.

Součástí pracovního tréninku byla také samostatná pracovní činnost ve spolupráci s firmou PRODIETIEX, při které klienti zajišťovali lepení etiket na produkty. Tato činnost podporovala zejména rozvoj soustředění, přesnosti a schopnosti pracovat podle zadání.

Dovednosti pro samostatnost a soběstačnost

Důležitou oblastí Sociální rehabilitace je podpora klientů při orientaci ve veřejném, ale i pracovním a společenském životě. V průběhu roku 2025 jsme se zaměřovali na rozvoj dovedností, které pomáhají klientům lépe se orientovat v běžných životních situacích a posilovat jejich samostatnost.

Klienti byli podporováni například při komunikaci s úřady, zaměstnavateli či dalšími institucemi. Součástí práce bylo také upevňování povědomí o jejich právech a povinnostech občana – například ve vztahu k místnímu městskému úřadu nebo v oblasti občanské participace, včetně možnosti účastnit se voleb v České republice. Tyto aktivity posilují sebevědomí klientů a jejich schopnost aktivně se zapojovat do života společnosti.

Dovednosti pro další pracovní rozvoj

Sociální rehabilitace podporovala klienty také v rozvoji dalších pracovních dovedností prostřednictvím příležitostných pracovních aktivit. Ve spolupráci s oddělením marketingu se klienti zapojovali například do uvazování visaček na batohy, skládání a přebalování dárkových produktů.

Tyto činnosti umožňují klientům získávat nové zkušenosti s různými typy práce, posilovat pracovní návyky a rozvíjet schopnost spolupráce v pracovním kolektivu. Zároveň přispívají k větší jistotě při plnění pracovních úkolů a mohou být důležitým krokem na cestě k dalším pracovním příležitostem.

Sociálně-právní a psychologické poradenství

Součástí poskytovaných služeb bylo také bezplatné sociálně-právní a psychologické poradenství, které klientům pomáhá řešit různé životní situace a překonávat obtížná období.

Nejčastěji se klienti obraceli s různými tématy spojenými s dluhovou problematikou, mezilidskými a rodinnými vztahy, otázkami bydlení, bezpečnosti nebo majetkových záležitostí. Důležitou roli sehrála také možnost využít psychologickou podporu od kvalifikovaného odborníka. Ta pomáhá klientům zejména při stabilizaci psychického zdraví a při zvládnání náročných životních situací.



Sklad potravinové pomoci ERGOTEP

V rámci podpory osob v nepříznivé sociální situaci funguje také sklad potravinové pomoci ERGOTEP. Potraviny a hygienické potřeby jsou zajišťovány ve spolupráci s Potravinovou bankou Pardubice, z. s., se sídlem v Chotovicích. Podpora je poskytována cíleně na základě sociálního šetření a mnohým klientům pomáhá zmírnit jejich náročnou finanční situaci.

Sociální služba se zároveň aktivně zapojuje do celonárodní Sbírký potravin, která probíhá dvakrát ročně. V jarním a podzimním termínu v obchodním řetězci Tesco, jenž je partnerem této akce. Účast na sbírce je také příležitostí k osobnímu setkání s dárci a k vyjádření poděkování za jejich podporu lidem, kteří pomoc potřebují.

Volnočasové aktivity a preventivní programy

Součástí Sociální rehabilitace byly také volnočasové aktivity a preventivní programy, které přispívají k rozvoji sociálních dovedností, posilování vztahů a celkové psychické pohodě klientů. Tyto aktivity podporují smysluplné trávení volného času, přirozené setkávání a posilování komunitního života.





Volnočasové aktivity a preventivní programy

Cestování s handicapem

Klienti sociální služby se zúčastnili přednášky zaměřené na **Cestování s handicapem**, pořádané sociální službou, během níž získali praktické rady a inspiraci pro své cestovatelské plány. Tato akce nabídla přehled možností cestování, výhody a rizika jednotlivých způsobů dopravy, informace o dostupném ubytování a praktické tipy pro různé destinace.

Klienti se aktivně zapojili do následné debaty o místech, která navštívili, nebo která mají v plánu objevit. Na závěr obdrželi tematicky zaměřený turistický balíček a drobné občerstvení.

Zdravý životní styl

Sociální služba uspořádala společnou akci na téma **Zdravý životní styl**, kterého se zúčastnili tři klienti. Program začal prezentací, během níž se klienti seznámili s pilíři zdravého životního stylu: pohybem, stravou, pitným režimem, otužováním, péčí o sebe, volným časem a zvládnutím emocí. Prezentace zahrnovala i tipy, jak se zdravě hýbat, stravovat a pít, včetně alternativních směrů výživy.

Druhá interaktivní část akce byla věnována praktickým zdravotnickým pomůckám, které má sociální služba k dispozici, teploměru, tlakoměru a oxymetru. Klienti se dozvěděli o historii těchto přístrojů, správných hodnotách a jejich jednotkách, a následně si sami vyzkoušeli měření teploty, tlaku a saturace. Součástí programu byla také instruktáž k automatizovanému externímu defibrilátoru (AED) umístěnému u vstupu do družstva ERGOTEP.

Akce byla zakončena ochutnávkou zdravého pečiva a pomazánek, přičemž klienti soutěžili, kdo správně uhodne nejvíce druhů pomazánek. Setkání proběhlo v přátelské atmosféře, kombinovalo teoretické informace s praktickými ukázkami a zábavnou aktivitou.



Prevence a péče o zdraví – zdravý životní styl

Sociální služba připravila skupinovou akci na téma **Prevence a péče o zdraví – zdravý životní styl**. Klienti se prostřednictvím prezentace seznámili se základními principy zdravého životního stylu, jako je význam pohybu, správné stravy, pitného režimu, péče o sebe a zvládání emocí.

Součástí pestrého programu byla také praktická ukázka zdravotnických pomůcek vhodných pro běžné použití v domácnosti. Klienti si vyzkoušeli měření krevního tlaku, teploty, pulsu a saturace kyslíku v krvi a seznámili se s využitím automatizovaného externího defibrilátoru (AED).

Setkání mělo interaktivní charakter, klienti se zapojili do krátkého znalostního testu a ochutnávky zdravých pomazánek, při které poznávali použité suroviny. Tato akce přispěla nejen k rozšíření znalostí v oblasti péče o zdraví, ale také k příjemnému společnému setkání a sdílení zkušeností.

BARISTA JUNIOR 2025

V prostorách Tylova domu v Poličce se konala celorepubliková soutěž **BARISTA JUNIOR 2025**, pořádaná SOU a SOŠ Polička. Klienti sociální služby měli možnost tuto zajímavou akci navštívit a sledovat dovednosti studentů gastronomických oborů.

Součástí programu byly soutěže v přípravě a degustaci kávy a čaje, ukázky carvingu, dekorativního vyřezávání motivů z ovoce a zeleniny a další gastronomické prezentace. Klienti měli také možnost ochutnat alternativně připravenou kávu, nealkoholické míchané nápoje a drobné občerstvení připravené studenty.

Akce byla pro klienty příjemným společenským zážitkem a zároveň inspirací pro přípravu osvěžujících nápojů i poznání nových chutí.

Exkurze v poličských firmách – Ravensburger a THT Polička

Klienti sociální služby se spolu s pracovníci zúčastnili **exkurze** ve firmách **Ravensburger** a **THT Polička**. První zastávkou byla firma Ravensburger, kde klienti mohli sledovat celý výrobní proces. Viděli zpracování kartónu, přípravu her a puzzle, samotnou kompletaci a balení výrobků, skladování materiálu a přípravu hotových produktů k expedici.

Následně se přesunuli do firmy THT Polička, specializující se na výrobu hasičských aut. Nejprve se seznámili s historií firmy a jejími významnými dodávkami. Následovala prohlídka výroby, ve které klienti sledovali servis hotového auta, finální úpravy obrněného speciálu, instalaci nádrže na podvozek, montáž nástavby se skříněmi pro hasičské vybavení a elektroinstalaci. Na závěr viděli kompletně hotové auto připravené k předání zákazníkovi.

Exkurze byla pro klienty velmi zajímavá a inspirativní. Posílila jejich sociální vazby, přinesla změnu stereotypního dne a umožnila nahlédnout do výrobních procesů, se kterými se běžně nesetkají. Klienti si odnesli nové podněty a motivaci pro osobní, zájmové i pracovní aktivity.

Informovanost a její rizika

Klienti sociální služby měli příležitost seznámit se s tématem **Informovanost a její rizika** prostřednictvím poutavé přednášky. Během setkání se účastníci dozvěděli historii informací, vývoj technologií pro jejich přenos a práva spojená s informovaností. Součástí byla také prezentace o rizicích internetu, tipy, jak si informace ověřovat a na co si dávat pozor při jejich používání. Na závěr přednášky si klienti vyzkoušeli praktický test, při němž rozlišovali skutečné fotografie od uměle vytvořených nebo rozpoznávali pravdivé a lživé články, čímž si procvičili získané znalosti a kritické myšlení.

Klienti se seznámili s Českou národní knihovnou, prohlédli si historii a zajímavosti budovy Klementina a získali přehled o nejbližších knihovnách ve svém okolí.

Den etikety

Klienti sociální služby se zapojili do akce věnované tématu **Den etikety**. Program začal prezentací doplněnou videoukázkami, které představily základní pravidla konverzace, zdraví, představování, oslovování a stolování.

Po skončení prezentace si klienti prakticky vyzkoušeli různé situace, při kterých aplikovali právě naučená pravidla etikety. Následně měli možnost otestovat své znalosti pomocí připravených vědomostních kvízů a testů. Součástí programu byla také ukázka správně prostřeného stolu, která klientům názorně ilustrovala zásady stolování. Akce byla zakončena tombolou, při níž si klienti vylosovali lístky a obdrželi malé ceny.

Celý den probíhal v přátelské a interaktivní atmosféře, která podporovala učení hrou a praktické procvičení nabytých dovedností.

Letní grilování

Letní grilování, bezvadná akce proběhla v příjemné a uvolněné atmosféře, kde si klienti užili skvělé společné vaření a zábavu. Všichni účastníci se aktivně zapojili do přípravy pokrmů a vyzkoušeli si různé způsoby úpravy jídel.

Společně připravili například grilovanou zeleninu, plněné papriky s rajskou omáčkou, americké brambory i hamburgery. Součástí bylo také pečení domácích houskových knedlíků.

Akce přispěla k rozvoji praktických dovedností, spolupráce i komunikace mezi klienty. Díky příznivému počasí a dobré náladě se setkání velmi vydařilo a splnilo svůj sociální i praktický přínos.



Velikonočního setkání klientů

Velikonoční setkání klientů sociální služby bylo prima. Všichni si užili spoustu zábavy, tvořivých činností a malých velikonočních překvapení. Den předem část klientů připravila občerstvení v podobě lineckého cukroví a pečeného beránka. Přímo v den akce pak klienti uvařili vejce natvrdo, připravili stoly a nachystali pohoštění. Program začal ukázkou pletení pomlázek, po níž si každý mohl obarvit vajíčko podle vlastních představ. Následovala prezentace zdobení vajíček voskem, kterou si klienti poté sami vyzkoušeli.

Setkání probíhalo v přátelské a pohodové atmosféře. Klienti sdíleli své zážitky z Velikonoc, hojně diskutovali o tradicích a pozorně naslouchali informacím o tom, jak se Velikonoce slaví ve světě. Bylo to inspirativní a veselým způsobem obohacující společné setkání.

Den zdraví v Chrudimi

Klienti sociální služby navštívili **Den zdraví** v Chrudimské nemocnici a Klášterních zahradách v Chrudimi, kde si mohli vyzkoušet zdravotní vyšetření, ochutnat zdravé produkty a seznámit se s preventivními programy. Program začal odběrem krve, ze které si klienti mohli nechat zjistit krevní skupinu nebo hladinu cholesterolu. Poté se přesunuli do Klášterních zahrad, kde je čekal zábavný a interaktivní program s řadou stánků zdravotnických i sociálních služeb. Účastníci si vyslechli zajímavé a poutavé informace o hygieně a prevenci onemocnění u stánku Krajské hygienické stanice, nechali si změřit hladinu cukru v krvi a tuk v těle, vyzkoušeli si soutěž v resuscitaci a získali tipy na prevenci onkologických onemocnění. U stánku Hamzovy léčebny si vyzkoušeli rehabilitační pomůcky používané při terapiích.

Akce byla pro klienty nejen poučná, ale také zábavná a interaktivní. Na závěr si každý vyzvedl výsledky ranních odběrů a odnesl si inspiraci pro zdravý životní styl.



Výlet do České Třebové

Město Česká Třebová, významný železniční uzel České republiky, bylo cílem návštěvy klientů sociální služby. První zastávkou byla chata Maxe Švabinského na Kozlově, kde se nachází i stejnojmenná rozhledna. Účastníci vystoupali na rozhlednu a užili si panoramatický výhled na široké okolí města.

Další část programu proběhla v místním muzeu, kde si klienti prohlédli historické Vělorey, technické vynálezy z počátků výroby letadel a model fungování vodního zdymadla. Následovala expozice historie české železnice, kde se klienti měli možnost symbolicky svézt v historickém vagonu a prohlédnout si dobové repliky vlaků, uniforem a dalšího železničního vybavení. Výlet zakončili na náměstí České Třebové, odkud se společně vydali zpět.

Celý den byl příležitostí k poznání historie, techniky a krás místního prostředí.

Opékání v chýši na Pasekách

Opékání buřtů v chýši na Pasekách se vydařilo. Klienti sociální služby si povídali u ohně a strávili dopoledne v přátelské a uvolněné atmosféře. Původně plánovaná účast osmi klientů byla omezena nepříznivým počasím, přesto si čtyři účastníci akce odnesli příjemné zážitky.

Program začal přípravou ohně, která v dešti nebyla jednoduchá, ale klienti ji úspěšně zvládli. Jakmile oheň vzplál, pustili se do opékání buřtů, zatímco doprovodná trampská a táborová hudba navodila pohodovou atmosféru. Klienti si při tom povídali o svých zážitcích z táboření a opékání.

Po svačině si všichni pochutnali na ořechovém závinu, poseděli u ohně a užívali si společné chvíle, sdílení zážitků a přátelské atmosféry, která celý výlet završila.



Předvánoční setkání klientů

Předvánoční setkání klientů sociální služby se neslo v příjemné atmosféře. Program začal procházkou městem Proseč, během níž klienti navštívili místní katolický kostel sv. Mikuláše a zastavili se u vánočního stromku a betlému, kde se skupina společně vyfotila na památku.

Po návratu do prostor sociální služby si všichni vychutnali sladké pohoštění. Následovalo promítání tematického vánočního dokumentu, který navodil sváteční náladu, a společná diskuse o vánočních tradicích v Česku i ve světě. Program obohatila také poutavá přednáška o Norsku, připravená bývalou klientkou, a vánoční zpěv, při kterém další klient zazpíval několik písní.

Součástí setkání byla vánoční soutěž, ve které klienti odpovídali na otázky z vánoční tematiky a za správné odpovědi získali drobnou odměnu. Na závěr si každý odnesl sladký balíček, jako milou pozornost do nadcházejících svátků. Setkání bylo plné příjemné nálady, inspirace a společenského sdílení, které klientům přineslo radost i vánoční pohodu.

Den zdraví ve Svitavské nemocnici

Klienti sociální služby se zúčastnili **Dne zdraví ve Svitavské nemocnici**, kde si vyzkoušeli různé zdravotní aktivity a dozvěděli se užitečné informace o prevenci a zdravém životním stylu. Program nabídl praktické i interaktivní ukázky zaměřené na zdraví a prevenci. Klienti si mohli vyzkoušet měření krevního cukru, tlaku a zjistit svou krevní skupinu. Součástí byla také ochutnávka zdravých pomazánek a dezertů.

Pro dámy byla připravena instruktáž samovyšetření prsu, včetně informací, jak postupovat při zjištění nežádoucích změn. Další část programu zahrnovala praktické ukázky laparoskopických operací, kde si klienti vyzkoušeli práci s kleštěmi pouze pomocí kamerového záběru. Na stanovišti oddělení ORL paní doktorka vysvětlila funkci nosních mandlí, Eustachovy trubice a problémy spojené s ušním bubínkem.

Celá akce byla zaměřena na správnou životosprávu, prevenci a osvojení praktických dovedností. Klienti hodnotili akci pozitivně, oceňovali praktický přínos a možnost vyzkoušet si jednotlivé činnosti.



Základní údaje o sociální službě – Sociální rehabilitace

Zřizovatel: ERGOTEP, družstvo, zapsané v obchodním rejstříku vedeném Krajským soudem v Hradci Králové, oddíl Dr, vložka 1084, IČ: 25997815.

ERGOTEP, družstvo má dlouholetou zkušenost se zaměstnáváním a vzděláváním osob se zdravotním postižením v oblasti sociálního a pracovního rozvoje a s jejich následnou integrací na chráněný i otevřený trh práce.

ERGOTEP, družstvo

Zábořská 93, Záboří, 539 44 Proseč

IČO: 25997815

DIČ CZ25997815

Tel.: 469 660 912

www.erotep.cz

Bc. Petr Herynek, předseda družstva

Sociální rehabilitace

Zábořská 93, Záboří, 539 44 Proseč

IČO: 25997815

DIČ: CZ25997815

Mobil: +420 702 223 773

E-mail: socialnisluzba@ergotep.cz

Bc. Alena machová, pověřená vedením sociální služby

Registrace sociální služby

Poskytovatelem služby Sociální rehabilitace je ERGOTEP, družstvo, organizace s registrovanou sociální službou podle zákona č. 108/2006 Sb., o sociálních službách, ve znění pozdějších předpisů.

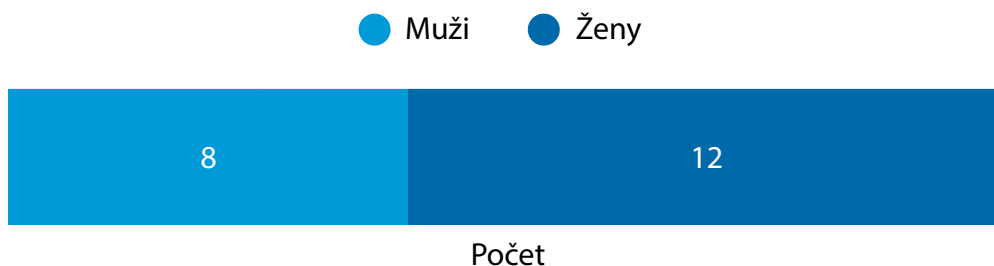
Registrace služby byla vydána Krajským úřadem Pardubického kraje pod č. j. KrÚ 27308/2016/OSV.

Předmět činnosti

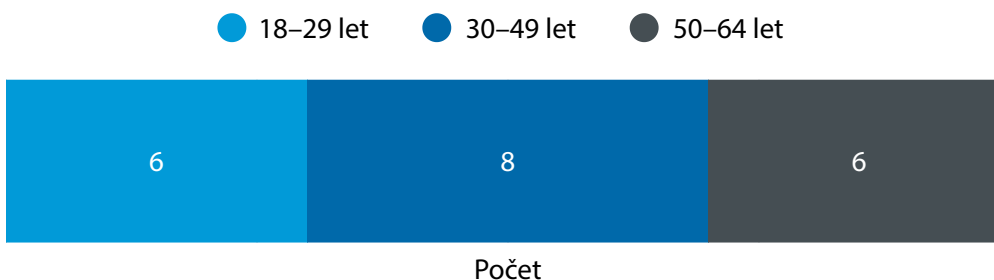
Předmětem činnosti je poskytování služeb sociální prevence – Sociální rehabilitace, ve smyslu § 70 zákona č. 108/2006 Sb., o sociálních službách.

Přehled pohlaví a věkové kategorie u klientů sociální služby – Sociální rehabilitace v roce 2025

Počet žen a mužů v Sociální rehabilitaci



Věk klientů Sociální rehabilitace



Základní informace o sociální službě – Sociálně terapeutické dílny

Cílová skupina

Sociálně terapeutické dílny jsou určeny osobám v nepříznivé sociální situaci, tj. **osobám s tělesným postižením nebo osobám s jiným zdravotním postižením** ve věku **18–64 let** s trvalým bydlištěm na území Pardubického kraje.

Při přijímání klientů nesmí být, mimo kritéria týkající se věku, bydliště a kapacity služby, žádný klient diskriminován z důvodu pohlaví, rasy, jazyka, národnosti, náboženství, politického přesvědčení, sociálního postavení ani finančních možností. Pokud se žadatel nestane klientem z důvodu nesplnění výše uvedených kritérií, jsou mu doporučeny odpovídající služby.

Nepříznivou sociální situací se rozumí

- ztráta schopnosti sebeobsluhy a soběstačnosti vlivem tělesného nebo jiného zdravotního postižení,
- ztráta nebo nevhodnost původního zaměstnání,
- riziko ztráty bydlení,
- ztráta orientace v uplatňování práv, oprávněných zájmů a při obstarávání osobních záležitostí,
- ztráta funkčního potenciálu a dovedností způsobená postižením.

Služba není určena osobám, které

- nemají stabilizovaný zdravotní stav,
- jsou pod vlivem alkoholu nebo návykových látek,
- nepatří do cílové skupiny sociální služby.

Sociálně terapeutické dílny jsou poskytovány bezplatně.

Sociálně terapeutické dílny jsou poskytovány formou:

Ambulantní forma (max. 5 klientů ročně)

Provozní doba v roce 2025:

Ambulantní služba

- pondělí a středa 8:00–11:00

Poslání služby

Poslání služby Sociálně terapeutické dílny je podpora samostatnosti a soběstačnosti klienta prostřednictvím rozvoje pracovních dovedností, návyků a vzdělávání, které vedou k uplatnění klienta na chráněném nebo otevřeném trhu práce.

To je realizováno prostřednictvím těchto činností:

- pomoc při osobní hygieně nebo poskytnutí podmínek pro osobní hygienu,
- pomoc při běžných úkonech osobní hygieny,
- poskytnutí stravy nebo pomoc při jejím zajištění,
- nácvik dovedností pro zvládání péče o vlastní osobu, soběstačnosti a dalších činností vedoucích k sociálnímu začleňování,
- podpora vytváření a zdokonalování základních pracovních návyků a dovedností.

Veškeré činnosti jsou realizovány v souladu s principy:

- důstojnosti a individuálního přístupu,
- ochrany soukromí klienta,
- zplnomocnění,
- nezávislosti,
- práva volby,
- týmového přístupu,
- komplexnosti a flexibility služeb,
- kontinuity péče,
- přirozenosti prostředí,
- budování nezávislosti klienta na službě.

Cíle Sociálně terapeutické dílny

Z poslání služby vyplývají tyto hlavní konkrétní cíle:

Služba poskytuje dlouhodobou a pravidelnou podporu při zdokonalování pracovních návyků a dovedností, které úzce souvisejí se schopností klienta uplatnit se v pracovním procesu.

Důležitou součástí podpory je rovnocenné jednání s klientem a posilování jeho sebedůvěry. Podpora se realizuje v reálném prostředí integračního sociálního podniku ERGOTEP, družstvo.

Konkrétní cíle služby:

- Rozvoj nebo obnova pracovních dovedností, aby klienti mohli vést běžný a aktivní život.
- Zvýšení fyzických a psychických předpokladů klienta k výkonu práce.
- Vytvoření vazby k pracovnímu prostředí a k práci, zejména pro zvýšení motivace k práci.
- Zapojení se do sociálních vztahů nejen na pracovišti.
- Podpora při hledání zaměstnání odpovídajícího schopnostem, potřebám a představám klientů.
- Vytvoření osobní pohody prostřednictvím smysluplného plnění pracovních očekávání.
- Možnost učit se a prožívat radost z naplnění ve vlastní práci.
- Získání pocitu zodpovědnosti a samostatnosti.

Materiální a technické zabezpečení

Sociální služba je poskytována v družstvu ERGOTEP, které službě zajišťuje potřebné technické a provozní zázemí. Prostorů služby odpovídá potřebám klientů a splňuje platné legislativní i hygienické normy.

Organizační struktura sociální služba – Sociálně terapeutické dílny ERGOTEP, družstvo



Platnost k 31. 12. 2025

Činnosti sociální služby – Sociálně terapeutické dílny v roce 2025

Pracovní činnosti pro středisko marketingu

Klienti se zapojovali do jednoduchých manuálních úkonů a kompletací, zejména do vybalování a skládání dárkových produktů v předvánočním období pro různé firmy. Tato činnost umožnila klientům osvojit si pracovní návyky a získat zkušenosti s organizací a systematičností při plnění konkrétních úkolů.

Pracovní činnosti pro středisko distribuce

Klienti se podíleli na jednoduchých manuálních kompletacích a značení výrobků. Konkrétně se jednalo o zajištění polepových informačních etiket na produkty PRODIETIX, čímž se podporoval jejich rozvoj jemné motoriky a smysl pro detail.





Základní údaje o sociální službě – Sociálně terapeutické dílny

Zřizovatel: ERGOTEP, družstvo, zapsané v obchodním rejstříku vedeném Krajským soudem v Hradci Králové, oddíl Dr, vložka 1084, IČ: 25997815.

ERGOTEP, družstvo má dlouholetou zkušenost se zaměstnáváním a vzděláváním osob se zdravotním postižením v oblasti sociálního a pracovního rozvoje a s jejich následnou integrací na chráněný i otevřený trh práce.

ERGOTEP, družstvo

Zábořská 93, Záboří, 539 44 Proseč

IČO: 25997815

DIČ CZ25997815

Tel.: 469 660 912

www.erotep.cz

Bc. Petr Herynek, předseda družstva

Sociálně terapeutické dílny

Zábořská 93, Záboří, 539 44 Proseč

IČO: 25997815

DIČ: CZ25997815

Mobil: +420 702 223 773

E-mail: socialnisluzba@ergotep.cz

Bc. Alena machová, pověřená vedením sociální služby

Registrace sociální služby

Poskytovatelem služby Sociální terapeutické dílny je ERGOTEP, družstvo, organizace s registrovanou sociální službou podle zákona č. 108/2006 Sb., o sociálních službách, ve znění pozdějších předpisů.

Registrace služby byla vydána Krajským úřadem Pardubického kraje pod č. j. KUPA 19601/2024-12/OSV EO.

Předmět činnosti

Předmětem činnosti je poskytování služeb sociální prevence – Sociální terapeutické dílny, ve smyslu § 67 zákona č. 108/2006 Sb., o sociálních službách.

Přehled pohlaví a věkové kategorie u klientů sociální služby – Sociálně terapeutické dílny v roce 2025

Počet žen a mužů v Sociálně terapeutických dílnách

● Muži ● Ženy



Počet

Věk klientů Sociálně terapeutických dílen

● 18–29 let ● 30–49 let ● 50–64 let





Počet

33–34

ERGOTEP, družstvo

Zábořská 93, Záboří, 539 44 Proseč

 +420 702 223 773
+420 469 660 912

 socialnisluzba@ergotep.cz

 www.ergotep.cz

PROVOZNÍ DOBA v roce 2025

Sociální rehabilitace

Ambulantní služba:

pondělí a středa 8:00–11:00

úterý, čtvrtek a pátek: 8:00–14:30

Terénní služba:

úterý a čtvrtek: 8:00–14:30

Tréninková domácnost:

úterý a čtvrtek: 13:00–15:00

Sociálně terapeutické dílny

Ambulantní služba:

pondělí a středa 8:00–11:00

DĚKUJEME ZA PODPORU NAŠIM PARTNERŮM



PARDUBICKÝ
KRAJ



Úřad práce ČR



Potravinová banka



ERGOTEP
PERSPEKTIVA ŽIVOTA



ERGOTEP CSR INSTITUT o. p. s.



Město Proseč



Pofičí



Borová



Hamzova léčebna
Luže-Košumberk
VÁS REHABILITAČNÍ ÚSTAV



Oblastní charita Nové Hradky